



Découvrir les calques de *PhotoFiltre 7* et *PhotoFiltre Studio* par l'exemple

Avant-propos

Une image numérique peut être le résultat de la combinaison des contenus de différents **calques** fusionnés.

Un **calque** dans une image est une **couche** sur laquelle est située une partie de l'image.

Un logiciel qui gère l'organisation de calques est plus optimal qu'un logiciel qui ne le permet pas. Ceci fait la différence entre *PhotoFiltre* (Version 6), *PhotoFiltre 7* et *PhotoFiltre Studio*.

Apprendre à travailler avec des calques dans un logiciel de graphisme fait gagner beaucoup de temps et d'énergie. L'utilisateur dispose d'un (ou plusieurs éléments) sur chaque calque qui peut (peuvent) à tout moment être supprimé(s), modifié(s) sans altérer l'ensemble des autres calques.

La gestion des calques dépend du logiciel utilisé.

PhotoFiltre Studio gère 4 types de calques (*Extraits du Manuel de l'utilisateur*)

- * **Le type *Bitmap***. Il correspond à un tableau de pixels à deux dimensions formant une représentation graphique numérique. **Pour information**, les images (photos) obtenues par un Appareil Photo Numérique (APN) sont des images de type **Bitmap**
- * **Le type *Texte***. Il permet d'afficher un bloc de texte à un endroit précis de l'image. Les attributs du texte (contenu, police, couleur) peuvent être modifiés à tout moment.
- * **Le type *Couleur***. Il permet d'obtenir des effets de couleurs unies translucides sans modifier réellement les calques d'en dessous.
- * **Le type *Réglage***. Il fonctionne un peu de la même façon, mais, au lieu d'appliquer un effet de couleur, celui-ci permet d'appliquer une série de réglages aux calques d'en dessous sans les modifier réellement.

Les calques de type *Bitmap* et de type *Texte* sont les calques les plus manipulés par un utilisateur débutant. Sur cette fiche, nous ne nous intéresserons qu'aux calques **Bitmap**.

Exercices de familiarisation dans *PhotoFiltre 7* et/ou *PhotoFiltre Studio*

À L'AIDE D'EXEMPLES (SUR CALQUES BITMAP EXCLUSIVEMENT)

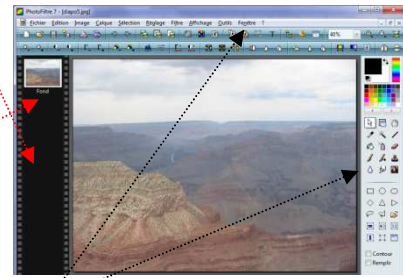
A. CREATION DE CALQUES BITMAP

1. Télécharger les images: **diapo5.jpg** et **diapo6.jpg** sur la page <http://duson.perso.sfr.fr/Banque/thumb.html> et les enregistrer dans votre espace personnel
2. Lancer *PhotoFiltre 7* (ou *PhotoFiltre Studio*)
 Commande : *Fichier, Ouvrir*. Sélectionner l'image : **diapo5**.
PhotoFiltre 7 (ou *PhotoFiltre Studio*) affiche la fenêtre ci-contre.
 Apparition d'une zone (qui n'existait pas dans *PhotoFiltre V6*) la *Barre des calques*, située à gauche de l'image



Pour information : l'affichage d'une image dans PF7 ou PFS

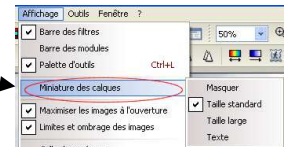
- Affichage d'une zone (qui n'existait pas dans *PhotoFiltre V6*) la *Barre des calques*, située à gauche de l'image.
- Sur cette zone est affichée une **vignette**, nommée : **Fond**. Cette vignette reproduit en miniature l'image affichée.
- Par défaut, la vignette est affichée en taille *Standard*.
Voir la commande : *Affichage, Miniatures des calques*. Une coche est affichée devant *Taille Standard*
- Par défaut, une *Palette d'outils* est affichée à droite de l'image.



Méthode 1 :

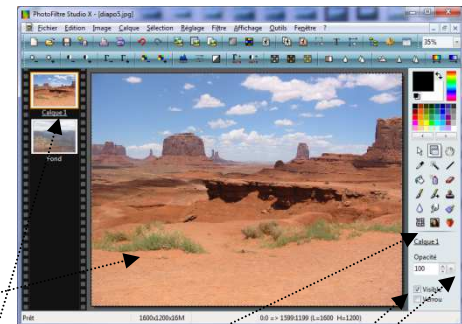
Créer un calque *Bitmap* par collage

1. Commande : *Fichier, Ouvrir*. Sélectionner l'image **diapo6.jpg** dans l'arborescence affichée. Cliquer sur *Ouvrir*.
L'image est ouverte dans une deuxième fenêtre de *PF7* ou *PFS*
2. Copier cette image par la commande : *Edition, Copier*
3. Par le menu *Fenêtre*, activer l'image **diapo5.jpg**
4. Coller l'image **diapo6.jpg** par la commande : *Edition, Coller*.



Vous observez :

- L'image s'est affichée par-dessus l'image *diapo5.jpg* et l'a masquée puisque ces deux images ont la même taille.
- L'image *diapo6.jpg* est transformée en calque nommé par défaut *Calque 1*. Une deuxième vignette s'est affichée **au-dessus** de la vignette *Fond*.
- Cette vignette est encadrée d'une bordure orange. Cela signifie que le *Calque 1* est actif (sélectionné).
- Par défaut, si le calque est actif (sélectionné), une série de pointillés entoure le calque.
- Dans la *Palette d'outils*, l'outil *Gestionnaire de calques* est sélectionné et affiche les différentes options
 - ❖ le nom du calque (*Calque 1*) ainsi que
 - ❖ l'option *Visible* (cochée)..
 - ❖ la liste de choix gérant l'opacité (ou la transparence)



Cliquer sur l'icône *Défaire Coller* de la *Barre d'outils* pour annuler le collage précédent



Méthode 2 :

Créer un calque *Bitmap* par l'ouverture d'une image en tant que calque

1. Activer la fenêtre de l'image *diapo5.jpg*, si elle ne l'est pas (la *Barre de titre* doit être de couleur plus foncée), par le menu *Fenêtre*.
2. Commande : *Calque, Nouveau, Ouvrir en tant que Calque*.
3. Sélectionner l'image *diapo6.jpg* dans l'arborescence affichée. Cliquer sur *Ouvrir*.

Nous retrouvons le même affichage que dans la **Méthode 1** précédente

Méthode 3 :

Créer un calque *bitmap vierge*

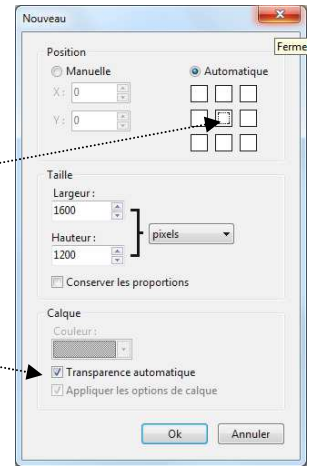
1. Activer la fenêtre de l'image *diapo5.jpg*, si elle ne l'est pas (la *Barre de titre* doit être de couleur plus foncée) par le menu *Fenêtre*.
2. Commande : *Calque, Nouveau, Vierge*. Une boîte de dialogue : *Nouveau* s'affiche à l'écran.

Cette boîte de dialogue vous permet de choisir :

- * la taille du calque en pixels, en % de l'image, en cm ou en pouces
- * la position en cliquant dans un des carrés au-dessous de *Automatique* (par défaut, la position est réglée au centre de l'image)
- * la création d'un calque totalement transparent. *Transparence automatique* est cochée par défaut.

3. Décocher *Transparence automatique*. L'encadré couleur devient actif. La couleur de fond du calque créée est de la couleur de la couleur 1er plan de la *Palette Couleurs* (blanche, par défaut).

Le nouveau calque créé est nommé *Calque 2*, par défaut. Sur ce calque vous pouvez modifier la couleur de fond, dessiner, coller des images (*Nozzles* ou *Brushes*) etc...



C. LES PRINCIPALES PROPRIÉTÉS DES CALQUES

1. Modification de l'ordre des calques.

Tous les calques peuvent être déplacés à l'exception du calque *Fond* qui reste toujours le premier de la liste dans le sens bas-haut.

Cliquer par exemple sur le *Calque 2*, (le calque à fond blanc créé en B), rester cliqué et déplacer ce calque vers le bas. Le *Calque 2* se trouve affiché au-dessus du *Fond*.

2. Suppression d'un calque

En fait, nous souhaitons supprimer le *Calque 2*.

- * Sélectionner le *Calque 2* s'il ne l'est pas, par un clic sur sa vignette.
- * Activer la commande : *Calque, Supprimer*.

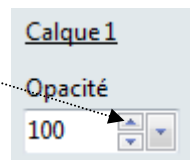
3. Modification de l'opacité d'un calque bitmap

- * Sélectionner le *Calque 1* (encadrement en orange),
- * Cliquer sur l'*Outil Gestionnaire de calques* de la *Palette d'outils* pour le sélectionner
- * Placer le pointeur de la souris sur **une** des flèches de direction de la liste de choix (sous *Calque 1 et Opacité*). Cliquer sur cette flèche de direction.
Plus l'opacité du *Calque 1* tend vers 0 plus l'image de *Fond* est visible.

4. Mobilité d'un calque.

Du fait des réglages précédents, le *Calque 1* (l'image *diapo6* transformée en calque) est mobile.

- * Sélectionner le *Calque 1* (encadrement en orange),
- * Vérifier la sélection de l'*Outil Gestionnaire de calques*, de la *Palette d'outils* sinon le sélectionner en cliquant sur son icône.
- * Cliquer sur l'image affichée. Le pointeur de la souris se transforme en tête de flèche blanche dirigée vers la gauche. Rester cliqué et glisser. Le calque se déplace sur l'écran, on peut voir le *Fond* en-dessous (l'image *diapo5*).
- * Annuler cette manipulation ou recentrer exactement le calque par la commande : *Calque, Centrer le calque, Dans l'image*.



5. Fixation d'un calque.

Il est possible de bloquer la mobilité d'un calque.

- * Cliquer sur la vignette du *Calque 1* pour sélectionner le calque.
- * Cliquer sur l'*Outil Gestionnaire de calques* de la *Palette d'outils* pour le sélectionner.
- * Cocher l'option *Verrou*.
- * Un cadenas s'affiche en bas, à droite de la vignette *Calque 1*.



Il n'y a plus la possibilité de déplacer le calque avec la souris.
Le réglage de l'opacité n'est plus actif.

6. Non affichage d'un calque.

- * Sélectionner le *Calque 1* s'il ne l'est pas, par un clic sur sa vignette.
- * Cliquer sur *l'Outil Gestionnaire de calques* de la palette d'outils pour le sélectionner, s'il ne l'est pas.
- * Décocher l'option *Visible* du *Calque 1*.
- * Un œil barré par une croix rouge s'affiche en bas à gauche de la vignette *Calque 1*, et seule l'image de *Fond* est visible



7. Réaffichage d'un calque masqué.

- * Sélectionner le *Calque 1* s'il ne l'est pas, par un clic sur sa vignette.
- * Cliquer sur *l'Outil Gestionnaire de calques* de la palette d'outils pour le sélectionner, s'il ne l'est pas.
- * Cocher l'option *Visible*, l'affichage de l'œil barré par une croix rouge a disparu, le *Calque 1* s'affiche à nouveau.

8. Réactivation de la mobilité d'un calque

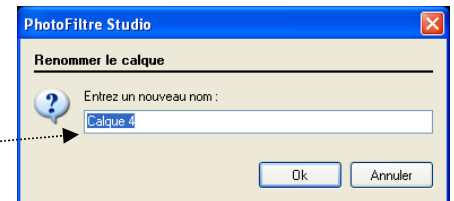
Sélectionner le *Calque 1* s'il ne l'est pas, par un clic sur sa vignette.

1. Cliquer sur *l'Outil Gestionnaire de calques* de la *Palette d'outils* pour le sélectionner, s'il ne l'est pas.
2. Décocher *Verrou*, l'affichage du verrou a disparu, le *Calque 1* est à nouveau mobile.

9. Renom d'un calque.

Il est possible de modifier le nom des calques

- * Clic **droit** sur la vignette du calque à renommer
- * Sélectionner la commande : *Renommer le calque*.
- * Entrer le nouveau nom dans l'encadré texte de la boîte de dialogue affichée
- * Cliquer sur OK



10. Redimensionnement d'un calque

Réduire la taille d'un calque (ou l'augmenter : mais attention à la pixellisation !) est possible

- * Sélectionner la vignette du calque à redimensionner
- * Activer la commande : *Calque, Transformation, Redimensionner le calque* (ou clic **droit** sur le calque sélectionné et cliquer sur *Redimensionner le calque*)

Le calque sélectionné affiche 8 plots carrés autour du calque.

- * Cliquer sur l'un des plots de redimensionnement : le pointeur de la souris est transformé en tête de flèche sans support et une quadruple-flèche s'affiche

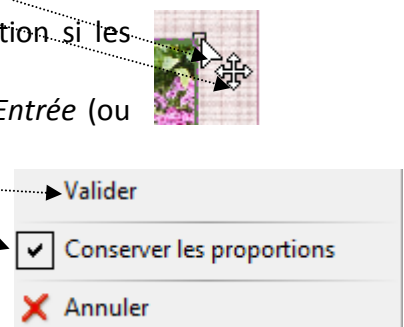
Cliquer, glisser à partir du plot sélectionné, la taille du calque est modifiée proportionnellement au mouvement de la souris.



Eventuellement : clic **droit** sur le calque et cliquer sur *Conserver les proportions* (option cochée par défaut) pour décocher cette option si les proportions du calque ne sont pas à conserver.

- * Lorsque le redimensionnement est effectué, appuyer sur la touche *Entrée* (ou clic **droit** et cliquer sur *Valider*).

IMPORTANT : tant que la validation n'est pas effectuée, toutes les commandes de *PhotoFiltre Studio* restent **inactives**.

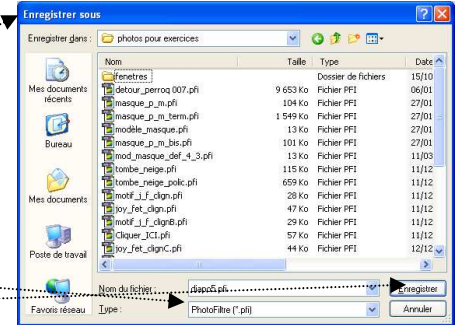


D. ENREGISTREMENT D'UNE IMAGE AVEC SES CALQUES

Le grand avantage de travailler sur des calques est de pouvoir modifier chaque calque séparément et de conserver l'agencement des calques (pour une modification éventuelle) par un enregistrement dans un format propriétaire.

Le format propriétaire de *PhotoFiltre 7* et *PhotoFiltre Studio* est le format **.pfi**. ATTENTION, seul *PhotoFiltre 7* et/ou *PhotoFiltre Studio* pourront lire (ouvrir) ce format.

- * Commande : *Fichier, Enregistrer sous*
- * Windows affiche la fenêtre *Enregistrer sous* et propose par défaut comme *Type* de fichier : **PhotoFiltre (*.pfi)**.
- * Cliquer sur *Enregistrer*



Voir en détail tout ce qui concerne les calques dans le *Manuel de l'utilisateur* à l'adresse <http://www.photofiltre-studio.com/doc/index.htm>